

ВСЕРОССИЙСКАЯ ОЛИМПИАДА ШКОЛЬНИКОВ ПО ИСКУССТВУ
(МИРОВАЯ ХУДОЖЕСТВЕННАЯ КУЛЬТУРА)
Муниципальный этап
КРИТЕРИИ ОЦЕНИВАНИЯ
ВЫПОЛНЕННЫХ ОЛИМПИАДНЫХ ЗАДАНИЙ ОБУЧАЮЩИХСЯ 9 КЛАССОВ
Задание № 1 (28 баллов)

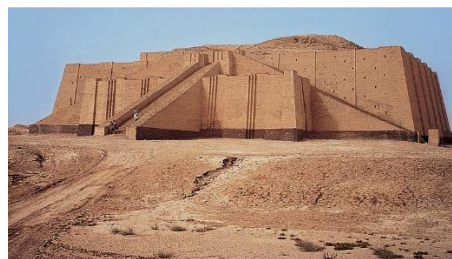
Название культурной эпохи или цивилизации	Цифра	Название памятника искусства
Древняя Греция	1	Храм Зевса в Олимпии https://tepler.ru/greece/peloponnes/hram-zevsa-v-olimpii.html
Древний Египет	3	Луксорский храм https://tepler.ru/egypt/luxor/luksorskiy-hram.html
Первобытная культура	5	Палеолитическая Венера (Виллендорфская) https://postnauka.ru/wtf/156367
Древний Рим	6	Арка императора Константина https://architectureguru.ru/triumfalnaya-arka-konstantina-v-rime/
Месопотамия	2	Зиккурат в Уре https://architectureguru.ru/ziggurat/
Цивилизация Доколумбовой Америки	4	Пирамида Кукулькана https://zen.yandex.ru/media/lizafrog/kukulkana-piramida-kotorai-poet-5ce2f2e3ea066d00c401eb2a

*Правильно соотнесли эпоху с памятником культуры – по 1 баллу (максимум – 6 баллов);
Правильно назвали памятник культуры – по 2 балла за каждый (максимум – 12 баллов);
Описание памятника культуры – 10 баллов.
Итого за задание – 28 баллов.*

1.



2.

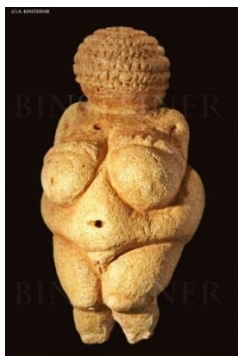


3.



4.






5.



6.

Задание № 2 (29 баллов)

<p>Собрание зол его стихия. Носясь меж дымных облаков, Он любит бури роковые, И пену рек, и шум дубров. Меж листьев желтых, облетевших, Стоит его недвижный трон; На нем, средь ветров онемевших, Сидит уныл и мрачен он. Он недоверчивость вселяет, Он презрел чистую любовь, Он все моленья отвергает, Он равнодушно видит кровь, И звук высоких ощущений Он давит голосом страстей, И муза кротких вдохновений Страшится неземных очей.</p> <p style="text-align: center;">1</p>	 <p style="text-align: center;">2</p>
---	---

1.

1). Стихотворение «Мой Демон» Михаил Юрьевич Лермонтов

2). «Демон сидящий» Михаил Александрович Врубель

Правильно даны названия произведений – по 1 баллу за каждое;

Лермонтов – 1 балл; Михаил Лермонтов – 2 балла; Михаил Юрьевич Лермонтов – 3 балла;

Врубель – 1 балл; Михаил Врубель – 2 балла; Михаил Александрович Врубель – 3 балла.

(маж – 8 баллов)

2. Как это стихотворение соотносится с представленной картиной?

«Мой демон» воспринимается как набросок к знаменитой поэме «Демон». Стихотворение, которым Лермонтов открывает тему демонизма в своем творчестве, датировано 1829 годом. К тому же периоду времени относится начало работы над поэмой. В произведении нашлось место большинству мотивов, впоследствии встречающихся в «Демоне» и являющихся отражением трагического мировосприятия Михаила Юрьевича. Юный поэт страдает от одиночества, не верит в существование искренней любви и в силу добра, скептически относится к окружающей действительности. К осмыслению природы демонизма он обращается на протяжении всей жизни. Сюжет картины Михаила Врубеля навеян поэмой Лермонтова «Демон».

За правильный ответ – до 5 баллов.

3. Напишите еще по 3 произведения каждого автора.

М.Ю. Лермонтов: «Герой нашего времени», «Мцыри», «Кавказский пленник», «Бородино», «Кинжал», «Маскарад», «Цыганы», «Утес» и др. – за каждое по 1 баллу – мах – 3 балла.

М.А. Врубель: «Демон летящий», «Демон поверженный», «Пан», «Царевна лебедь», «Сирень», «Кувшинки», «Богатырь», «Портрет С.И. Мамонтова» и др. – за каждое по 1 баллу – мах – 3 балла.

4. Напишите до 5 слов или словосочетаний, определяющих характер героя, настроение произведения:

Своим стихотворением Лермонтов продолжает развивать **мотив демонизма**, придерживаясь классической европейской традиции. Она восходит к библейской истории о **падшем ангеле**, восставшем против бога и превращенным им в **духа зла**. Вариации этой легенды встречаются в творчестве Мильтона, Гете, Клопштока, Байрона, Виньи, Мура. В России одним из первооткрывателей темы считается Пушкин, написавший в 1823 году стихотворение «Демон». Оно настолько впечатлило пятнадцатилетнего Михаила Юрьевича, что тот сочинил своего рода ответ. Важнейшее отличие в восприятии демонической темы у двух поэтов отражается уже в названии. У Лермонтова к слову «демон» прибавляется местоимение «мой».

Первые восемь строк стихотворения Михаила Юрьевича – изображение духа зла через описание пейзажа. Важнейшую роль здесь играет **ощущение движения** – Демон **носится между облаков**. Он **наслаждается роковыми бурями, пеной рек и шумом дубрав**. Его **мятежная душа** постоянно **стремится к действию**. Трон Демона, осмелившегося отказаться от власти бога, находится среди желтых облетевших листьев. Дух зла, **унылый и мрачный, подвержен страстям**, но старается подавить их в себе. Всесильность Демона сочетается с тотальным **одиначеством**. Только «онемевшие ветры» способны существовать рядом с ним. Лермонтов явно восхищен главным героем стихотворения. Поэту импонирует его **мятежность, сила духа, умение управлять собственными страстями**. Величие образа духа зла передается Михаилом Юрьевичем при помощи высокой лексики и устаревших слов.

Врубелевский Демон, **сидящий одиноко** «меж небом и землей под кровом радуги огнистой», как и лермонтовский, **печален, уныл и мрачен** оттого, что «духовный взор его» **видит «даль грядущую, закрытую пред нами»**. Отсюда неисчерпаемая **бесконечная тоска** темнокудрого титана, ломающего руки. Кажется, **вся скорбь мира застыла в его опущенных на колени руках, сцепленных в бездействии ладонях**, в его глазах, из которых **выкатилась одинокая тяжелая «нечеловеческая слеза»**.

Максимально 10 баллов.

Итого за задание – 29 баллов.

Задание № 3 (13 баллов)



Название картины	«Лягушатник» - 1 балл.
1)Автор, 2)стиль 3)эпоха создания,	1). Пьер Огюст Ренуар, тах – 3 балла. 2). Импрессионизм – 1 балл. 3). 19 век – 1 балл; 1869 – 2 балла(тах – 2 балла)
Художники	Клод Моне, Эдуард Мане, Поль Сезанн, Эдгар Дега, Камиль Писсаро и др – по 2 балла за каждого. (тах – 6 баллов)

Итого за задание – 13 баллов.

Задание № 4 (21 балл)



1. Определите название художественного полотна: «Ночной дозор» - 1 балл.
Допустимо название: Групповой портрет Рембрандта «Выступление стрелковой роты капитана Франса Баннинга Кока и лейтенанта Виллема ван Рёйтенбюрга»
2. Напишите имя его автора: Рембрандт – 1 балл; Рембрандт Ван Рейн – 3 балла.
3. Укажите время, когда он жил и творил: 17 век – 1 балл
4. Укажите жанр картины: групповой портрет – 1 балл.
5. Каков сюжет картины? Опишите общую композицию картины.

В 1642 году Рембрандт получил заказ на один из шести групповых портретов амстердамских мушкетёров для нового здания Стрелкового общества; два других заказа достались его ученикам. При создании этой четырёхметровой картины – самого

масштабного из своих произведений – Рембрандт порвал с канонами голландской портретной живописи, за два столетия предсказав художественные находки XIX века – эпохи реализма и импрессионизма. Модели были изображены весьма непосредственно, в движении, что вовсе не понравилось заказчикам, многие из которых оказались при этом задвинутыми на задний план.

Рембрандт нашёл очень удачную композицию: **мушкетёры выходят из тёмного дворика через арку на залитую солнцем площадь**. Очевидна мастерская игра света и тени, характерная для стиля великого художника.

Рембрандт отступил от канона, согласно которому изображение должно было представлять собой статичный парадный портрет. Он изобразил тот момент, когда капитан Баннинг Кок отдал приказание о выступлении лейтенанту Рёйтенбюргу, и **всё пришло в движение. Прапорщик разворачивает знамя, барабанщик выбивает дробь, на него лает собака, мальчик убегает. На картине движутся даже детали одежды стрелков.**

Второй новаторский прием Рембрандта заключался в том, что он **наполнил картину помимо 18 заказчиков другими персонажами**, их 16. Легко объяснимо только появление барабанщика, который не числился в роте, его нанимали для участия в параде. Появление и предназначение других персонажей, символы, связанные с ними, породили десятки вопросов у исследователей, точные ответы на которые знал только сам Рембрандт. Наибольшее число загадок связано с **появлением девочки в золотистом платье** (в художественном плане она, **размещённая в месте золотого сечения, в левой части картины, призвана, по-видимому, компенсировать яркий камзол Рёйтенбюрга в правой**). Она окружена символами, традиционно **относящимися к мушкетерам**. На поясе у неё прикреплены **пистолет и курица** (или петух), в левой руке **рог для вина**. У ближайшего мушкетера на **шлеме дубовые листья**. Поэтому многие исследователи считают её **талисманом отряда**.

Возможно, Рембрандт изобразил на картине себя за правым плечом Яна Оккерсена, стрелка в цилиндре.

Описание картины приблизительное – мах – 15 баллов.

Итого за задание – 21 балл.

Задание № 5 (8 баллов)

Таблица 1

Понятия	Определения
1. Глиптика	А) часть здания, выступающая за основную линию фасада.
2. Фреска	Б) искусство резьбы на драгоценных и полудрагоценных камнях, один из видов декоративно-прикладного искусства.
3. Аркбутан	В) Наружная каменная полуарка, передающая горизонтальное усилие распора от сводов постройки на опорный столб, расположенный за пределами основного объёма здания.
4. Ризалит	Г) Живопись по сырой штукатурке, одна из техник стенных росписей, противоположность «альсекко» (росписи по сухому).
5. Пилястра	
6. Барельеф	

Таблица 2

№	1	2	3	4
Буквы	Б	Г	В	А

По 1 баллу за каждое правильное соотнесение (мах 4 балла)

Определения.

5.	<i>Пилястра — плоский вертикальный выступ прямоугольного сечения, обычно имеющий базу и капитель; тем самым пилястра схожа с колонной, но отличается от круглой колонны или полуколонны прямоугольным сечением.</i>
----	--

6.	Барельеф — разновидность скульптурного выпуклого рельефа, в котором изображение выступает над плоскостью фона не более, чем на половину объёма.
----	--

По 2 балла за каждое правильное определение (максимум 4 балла)

Итого за задание - **8 баллов**

Задание № 6 (21 балл)

№ группы	Ряд (группа терминов)	Принцип объединения
1	Абстракционизм, импрессионизм, ампи́р, андеграунд, арт деко.	Стили и направления в искусстве
2	Анимализм, ведута, бытовой, батальный, исторический.	Жанры живописи или графики
3	Аэрография, батик, витраж, гравюра, граттаж.	Техники изобразительного искусства

За каждое правильно распределенное понятие – 1 балл. (максимум 15 баллов)

За каждый правильное обоснование (принцип объединения) – 2 балла (максимум – 6 баллов).

Итого за задание - **21 балл**.

Задание № 7 (25 баллов)

Рекомендации:

В тексте экскурсии должны упоминаться памятники истории и культуры, расположенные на улице Чумбарова-Лучинского. Обратить внимание на то, что участник использует названия памятников, называет их авторов, раскрывает сведения, характеризующие их связь с историей Архангельска.

Для справки:

В этом году проспекту Чумбарова-Лучинского в Архангельске исполняется сто лет. Сегодня это единственная пешеходная улица-музей, на которой можно увидеть почти все примеры истинно архангельской городской архитектуры. Только здесь, к примеру, встретишь дом с северными резными наличниками, горделиво обращенный на проспект вполне европейским эркером с башенкой, и где-нибудь рядом - особняк с навесными фронтонами и круглыми окошками в швейцарском стиле, очень популярном в начале XX века.

1. Год литературы (2015) в Архангельске начался с открытия памятника знаменитому литературному персонажу, уроженцу Архангельской области Козьме Пруткову. Скульптура Козьмы Пруткова расположилась перед зданием Архангельского литературного музея на пр. Чумбарова-Лучинского, в районе пересечения с ул. Володарского. Козьма Прутков — это вымышленный поэт, который стал полноценным персонажем русской литературы со своей биографией. Образ Козьмы создали поэты XIX века Алексей Толстой и братья Алексей, Владимир и Александр Жемчужниковы. Герой «родился» 11 апреля 1803 года в д. Тентелевой близ Сольвычегодска (Архангельская область). Автором памятника является известный архангельский скульптор Сергей Сухин. На создание бронзовой скульптуры у него ушло около полугода.
2. Памятник замечательному северному сказочнику Степану Григорьевичу Писахову расположен в исторической части Архангельска на пересечении проспекта Чумбарова-Лучинского с улицей Поморской. Он в старом корабле летал. Не по волнам, а в поднебесье, Слагал "мороженые песни" — и Север в сказках расцветал! (В. Бедный). Возможно, не один россиянин хотел бы пожать руку Степану Григорьевичу Писахову, подарившему нам сказки, которые нам любо слушать и смотреть их экранизацию. Такая возможность теперь есть у каждого архангелогородца и гостя города. В 2008 году

на пересечении улицы Поморской и проспекта Чумбарова-Лучинского установлен памятник именитому сказочнику Степану Писахову. Автором скульптуры является Сергей Сюхин — художник, скульптор, гармонист и пастух в одном лице. По словам создателя скульптуры работа над памятником была начата уже давно. "Почему я изобразил его именно так? Во-первых, Степан Григорьевич — был известный мастак поболтать на улице с горожанами, поэтому он и протягивает руку для приветствия. В авоське у него наша северная рыба — треска, камбала. На шляпе сказочника чайка — символ Поморья — прилетевшая на запах рыбки", — рассказал художник. В городе появляются традиции, связанные с памятником; согласно одной из них, если пожать руку Степану Григорьевичу и погладить кошку у его ног, то день будет удачным.

3. Борис Шергин жил в Архангельске с 1893 по 1922 годы. Его отец был потомственным мореходом и корабельным мастером. От него сын унаследовал дар рассказчика, а мать познакомила Бориса с народной поэзией Русского Севера. Недаром его называли певцом Русского Севера: хотя Шергин большую часть жизни провел в Москве, никто, кроме него, так выразительно не рассказывал об Архангельске. Старец сидит на краешке стула и рассказывает былин. Руки Сказителя слово людям посылают, босыми ногами впитывает он силу поморской земли. Поморские старины и былины оживают у ног его — бегут по бурному морю поморские суденышки, горделиво высятся деревянные избы и храмы, святые — Архангел Михаил и Николай Чудотворец — охраняют поморскую землю. Борис Шергин жил в Архангельске с 1893 по 1922 годы. Отец, потомственный мореход и корабельный мастер, передал сыну дар рассказчика и страсть ко всякому «художеству»; мать познакомила его с народной поэзией Русского Севера. Большую часть жизни провел он в Москве, но, пожалуй, никто не рассказал об Архангельске так выразительно и тепло, как Борис Шергин, не случайно его называли Певцом Русского Севера. Неповторимость творчества Бориса Шергина в том, что он сумел органично соединить в своих произведениях литературу и фольклор. И мультфильмы по сказкам Б. Шергина «Ваня Датской», «Волшебное кольцо» и «Пронька Грезной» доставляют удовольствие не только детям, но и взрослым неповторимым, чистым и образным языком. Установлен памятник в 2013 году. Он создан по проекту архитектора Сергея Сюрин. Скульптура изображает сказителя, который, сидя на краешке стула, рассказывает былин, а у его ног оживают поморские предания — бегут по морю суденышки, стоят деревянные избы и храмы, архангел Михаил и Николай Чудотворец охраняют поморскую землю.
4. Памятник Сене Малине — один из монументов Архангельска, который посвящен герою сказок северного сказочника Степана Писахова. Над этим монументом работал скульптор С. Сюхин. Располагается этот интересный памятник на территории проспекта Чумбарова-Лучинского. Металлический памятник установлен в 2008 году. Он изображает Сеню Малину, крестьянина-помора родом из Уймы, персонажа сказки Степана Писахова «Налим Малиныч». Именно от его имени и велись рассказы Писахова. На голове у Сени шапка-ушанка, одет он в тулупчик, а на ногах — подшитые вручную валенки. Сидит Сеня верхом на огромной рыбе — том самом налиме: «На самом дне я на матерушного налима наскочил. Спал налим крепкой спячкой. Разбудился налим да и спросонок к проруби. Я на налима верхом скочил, в прорубь выскочил, на лед налима вытащил». Для Сени Малины нет ничего невозможного, «захочет — пиво на звездном дожде сварит. Захочет — на бане в море за рыбой пойдет. Или на Луну с помощью самовара улетит да там от рук злющих «лунных баб» чуть не погибнет». Сказочник Степан Писахов родился в Архангельске, окончил здесь городское училище, затем учился в художественном училище барона Штиглица в Петербурге. Как художник, он продолжил свое образование в Париже и в частной мастерской в Петербурге. Одновременно с рисованием он писал сказки. О его произведениях говорили: «побасенки, напевки и говорушки цветут в каждой сказке». О творческой фантазии Писахова дают представление уже сами названия

сказок — «Оглобля расцвела», «Месяц с небесного чердака», «На треске гуляли», «Брюки в восемнадцать верст длины», «Морожены песни», «Баня в море», «На Уйме кругом света».

5. В сентябре 2020 года Детской школе народных ремёсел, основанной народным мастером России Владимиром Бурчевским, исполнилось 30 лет. За эти годы через школу Бурчевского прошли тысячи детей, осваивая художественную резьбу по дереву, резьбу по кости, северную вышивку и другие виды традиционных северных ремёсел. Многие выпускники сейчас работают преподавателями.
6. Современный Марфин дом - копия Дома Коммерческого собрания, возведённого в XIX веке. Старинный особняк в своё время был самым престижным общественным местом города, местом, где собирались сливки общества, проводились балы, концерты и другие мероприятия. При реконструкции Троицкого проспекта старое здание было снесено, а вместо него на Чумбаровке была построена копия, хотя и несколько видоизменённая. Название "Марфин дом" возникло как дань уважения Марфе Меньшиковой, заслуженному деятелю общества охраны памятников истории и культуры. Современная версия Дома Коммерческого собрания так же является общественным местом, здесь проводятся различные культурные мероприятия и временные выставки.
7. В начале XXI века в историко-заповедной зоне "Старый Архангельск", созданной на проспекте Чумбарова-Лучинского, музеем "Малые Корелы" была восстановлена старинная усадьба Марии Тимофеевны Куницыной. 110 лет назад, 22 июня 1909 года, на пересечении Псковского проспекта (так назывался проспект Чумбарова-Лучинского) и улицы Пинежской (теперь – улица Серафимовича) по прошению крестьянки Марии Тимофеевны Куницыной Архангельская городская управа разрешила выстроить одноэтажный деревянный многокомнатный с коридорной планировкой жилой дом, деревянный одноэтажный каретник, ледник и небольшой сад размером 25 саженей. Хозяйка дома, Мария Тимофеевна (в девичестве Труфанова), была родом из зажиточной поморской семьи рыбопромышленника села Шуя Кемского уезда Архангельской губернии. Её муж, Иван Алексеевич — сельский житель пригородной деревни Холмовская Заостровского сельского общества — впоследствии стал управляющим лесозавода Фонтейнеса в Маймаксе. Деньги на постройку усадьбы дал отец Марии Тимофеевны. По свидетельствам родственников и знакомых, в доме семьи Куницыных была мебель из ценных пород дерева, мягкие диваны и кресла, фортепиано, картины, дорогая посуда. Известно, что комнаты освещались подвесными керосиновыми лампами или электрическими люстрами, бра, настольными лампами. Электричество в дом было проведено в 1914 году. В усадьбе были печи-голландки, топившиеся из коридора и обогревавшие сразу две комнаты.

Участник по своему усмотрению вправе использовать и другие памятники истории и культуры. Максимальное количество баллов – 25.